

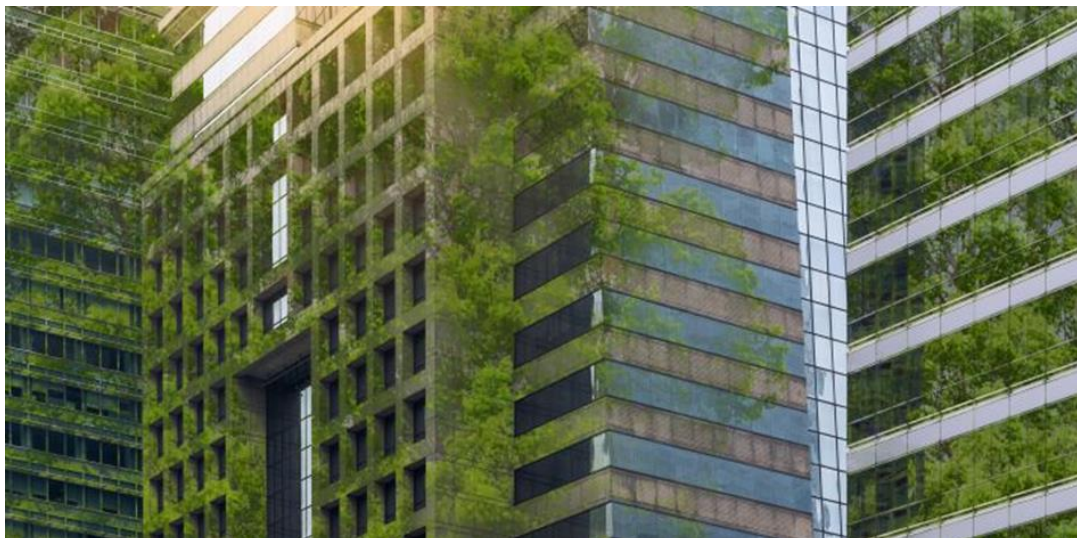
Prof. W.H. Keesomlaan 1 NL-1183 DJ Amstelveen
Postbus 2211 NL-1180 EE Amstelveen

T+31 (0)20 6470201
info@holtropavesloot.nl
www.holtropavesloot.nl

KvK Amsterdam nr. 51787814

Commissie m.e.r. en Ecologische Autoriteit

plaatsvervangend voorzitters



Profiel plaatsvervangend voorzitters Commissie m.e.r. en Ecologische Autoriteit

De instituten

De Commissie voor de milieueffectrapportage (m.e.r.) adviseert over de inhoud van milieueffectrapporten in binnen- en buitenland. Zij is betrokken bij grootschalige, complexe en veelal controversiële projecten en plannen waarbij cruciale besluitvorming moet plaatsvinden over de fysieke leefomgeving met impact op de Nederlandse economie.

Het betreft hier (veelal impactvolle) projecten rondom infrastructuur (luchthavens, wegen, spoor), energievoorziening (waaronder windparken), dijkverzwaringen, natuurherstel, landbouw en veeteelt alsook grote industriële activiteiten. Daarnaast is de Commissie betrokken bij strategische milieubeoordelingsvraagstukken van ruimtelijke plannen op zowel nationaal niveau (zoals de Nota Ruimte en het Nationaal Programma landelijk gebied) als op provinciaal en gemeentelijk niveau (omgevingsvisies, omgevingsplannen en regionale energiestrategieën). M.e.r. is een belangrijk informatiemiddel voor participatie in dergelijke trajecten en ook regelmatig onderwerp in juridische procedures.

Aantasting van het milieu voorkomen is van groot maatschappelijk belang. Milieueffectrapportage heeft als hoofddoel het milieubelang volwaardig en vroegtijdig mee te wegen bij de voorbereiding en vaststelling van plannen en besluiten. Het betreft hier omvangrijke plannen en besluiten van de overheid over initiatieven en activiteiten van zowel publieke als private partijen die (uiteindelijk) belangrijke nadelige gevolgen voor het milieu kunnen hebben. Een m.e.r.-rapport brengt de milieugevolgen in beeld voordat de overheid daar een besluit over neemt.

Veel beschermde natuurgebieden staan onder druk door onder andere droogte, teveel stikstof, verslechtering van de bodemkwaliteit en verstoring. Om verdere schade te voorkomen, de natuur te herstellen en te voldoen aan nationale en Europese regels voor natuurbehoud, zijn verschillende maatregelen nodig in en rond natuurgebieden.

De Ecologische Autoriteit beoordeelt of de juiste ecologische informatie beschikbaar is voor de onderbouwing van besluiten over beschermde natuur. Het gaat hierbij om besluiten over bijvoorbeeld natuurdoelanalyses en gebiedsprogramma's. In een latere fase adviseert de Ecologische Autoriteit ook over wetenschappelijke inzichten voor besluiten over brede ecologische vraagstukken.



Naast het werk in Nederland ondersteunt de Commissie partnerlanden gesubsidieerd door het ministerie van Buitenlandse Zaken. Behalve onafhankelijke advisering zoals in Nederland, bestaat de ondersteuning ook uit capaciteitsontwikkeling en kennis- en leertrajecten. Bij de ondersteuning werkt zij nauw samen met buitenlandse milieu- en sectorale overheden, professionals en niet-gouvernementele organisaties en adviseert zij op zowel projectniveau als strategisch niveau.

Commissie m.e.r. is een onafhankelijke stichting, hanteert een transparante werkwijze en maakt haar adviezen (direct) openbaar. Zij adviseert en toetst wat beschreven moet worden in de rapporten. De initiatiefnemer van een project schrijft het rapport en de overheid beslist of het project uiteindelijk doorgaat. Jaarlijks brengt de Commissie circa 140 adviezen uit. De Ecologische Autoriteit is voor 8 jaar ingesteld door de minister van Natuur en Stikstof. De uitvoering van de Ecologische Autoriteit is neergelegd bij de stichting Commissie m.e.r. Dit jaar brengt de Ecologische Autoriteit circa 80 adviezen uit.

Beide instituten tellen samen circa 50 medewerkers, werken met een pool van 300 deskundigen en zijn gehuisvest in een modern kantoorpand in het centrum van Utrecht.

Commissie m.e.r. en Ecologisch Autoriteit hebben ieder een sterke, onafhankelijke status en een gezaghebbende positie in Nederland. M.e.r. is een prachtig instrument en aan de voorkant betrokken bij grootse ontwikkelingen. Het is goed geborgd in de Europese regelgeving alsook in de nieuwe Omgevingswet die op 1 januari in werking treedt. De Ecologische Autoriteit vervult een cruciale rol bij het instandhouden van de beschermde natuur in een vitaal landelijk gebied.

De adviezen zijn helder geschreven in een gemiddelde doorlooptijd van zes tot acht weken. Ze zijn openbaar, makkelijk te vinden op de websites van de Commissie en de Ecologische Autoriteit en worden uitgebracht samen met een persbericht. Beide instituten kenmerken zich door sterk inhoudelijk gedreven professionals met passie en bevoegenheid.

Ontwikkelingen en opgaven

Zowel het instrument m.e.r. als de Commissie m.e.r. hebben een sterke nationale en internationale geschiedenis. Als gevolg van veranderende wetgeving, de economische omstandigheden en de complexe context is het instrument m.e.r. de afgelopen decennia voortdurend in ontwikkeling. De organisatie kende de fases van opbouw, hoge productie, reorganisatie, stabilisatie en nu weer een sterke groei.

Soms wordt het instrument m.e.r. als lastig ervaren. Bijvoorbeeld als een milieueffect-rapport de vinger op de zere plek legt. Het rapport is dan de bringer van de lastige boodschap. Daarnaast wordt een milieueffectrapport nog geregeld gezien als een 'verplicht nummer', tijdrovend, technocratisch en duur. (Nog) te weinig wordt gezien dat Provinciale Staten, de Tweede Kamer, een gemeenteraad of het algemeen bestuur van een waterschap deze informatie, alternatieven en onderbouwingen sowieso nodig hebben om goede besluiten te kunnen nemen. De expertise van de Commissie helpt bij het opsporen van 'blinde vlekken'.



Het begrip 'milieu' gaat steeds vaker op in het brede begrip 'fysieke leefomgeving'. In plannen voor de fysieke leefomgeving van Rijk, provincies en gemeenten worden integrale doelen gesteld voor omgevingskwaliteit, energie, klimaat, natuur, economie, landschap, erfgoed, grondstoffen/circulariteit en de sociale effecten van een plan. Daar hoort de integrale beoordeling van omgevingseffecten van die projecten en plannen bij. Gemeenten en provincies hebben behoefte aan milieueffectrapportage waarin wordt gekeken naar dat brede scala aan omgevingseffecten. Zij maken steeds vaker een omgevingseffectrapportage, omdat deze nieuwe term die brede lading beter dekt.

Tevens heeft de ministerraad, in belang van een gezonde natuur, goed water en betere bodem vorig jaar de Ecologische Autoriteit ingesteld om de inhoud en onderbouwing van de provincieplannen rondom natuurherstel en de inrichting van het landelijk gebied te beoordelen. De Ecologische Autoriteit brengt advies uit aan het ministerie van Landbouw, Natuur en Voedselkwaliteit, de provincies, Rijkswaterstaat en het ministerie van Defensie.

Bovenstaande ontwikkelingen bieden interessante kansen voor de verdere strategische positionering en mogelijke uitbreiding van de dienstenportfolio. M.e.r. heeft veel bij te dragen aan het maatschappelijke debat en de Commissie ambieert een prominenter rol als kennispartner. Een cruciale basis voor deze strategie is dat zij verdere samenwerkingen intensiveert en haar netwerk (onder andere in de Eerste en Tweede Kamer) actiever benut en intensiveert.

In Nederland zal de komende periode in het teken staan van het doorontwikkelen van de kennisfunctie, het professionaliseren van accountmanagement (onder andere door contacten met belangrijke stakeholders bij provincie en ministeries strakker te onderhouden en verdere samenwerkingen te verzilveren) en het in goede banen leiden van de groei. Ook wordt stevig ingezet op meer diversiteit binnen (en een wisselende samenstelling van) de werkgroepen om te komen tot een verhoogde inbreng van vernieuwende en verrassende invalshoeken.

Voor het realiseren van haar ambities is het cruciaal om te komen tot een wendbare organisatie. Meer dan voorheen willen commissie en autoriteit responsief zijn voor alle politieke, maatschappelijke en duurzame ontwikkelingen die op hen afkomen en zo toonaangevend partner blijven in de 'omgevingsagenda'. Zij willen veranderen door meer 'leef' en assertiviteit te tonen, haar toegevoegde waarde meer te benutten en zich actiever te profileren in de publieke arena.

Governance

De Commissie wordt ondersteund door 25 secretarissen, geleid door de directeur Nederland/algemeen secretaris (dhr. drs. B.L. Loeven) en de directeur Internationaal (dhr. drs. R.A.A. Verheem). De Commissie en de Ecologische Autoriteit, inclusief secretariaat, zijn ondergebracht bij de Stichting Bureau Commissie voor de m.e.r. Het secretariaat opereert onder eindverantwoordelijkheid van het vijfhoofdige bestuur, bestaande uit een voorzitter en enkele plaatsvervangend voorzitters:

- dhr. J.T. (Hans) Mommaas (algemeen voorzitter);
- mw. M.A.J. (Marja) van der Tas (secretaris/penningmeester);
- mw. S. (Simone) Filippini (bestuurslid, tevens voorzitter Internationaal);
- dhr. ir. H.A.A.M. (Harry) Webers (bestuurslid);
- dhr. drs. B.L. (Lourens) Loeven (gevolmachtigde).

De Commissie m.e.r. telt in totaal acht plaatsvervangend voorzitters. De overige plaatsvervangend voorzitters zijn:

- mw. ir. A.M. (Annemie) Burger;
- dhr. ir. C.T. (Kees) Slingerland;
- mw. drs. J.G.M. (Marieke) van Rhijn;
- mw. drs. L. (Liesbeth) van Tongeren;

Aansluitend op de groei van de Commissie en de Ecologische Autoriteit wenst het bestuur haar team van plaatsvervangend voorzitters uit te breiden met twee plaatsvervangend voorzitters.

Werkwijze en rol van plaatsvervangend voorzitters

Voor elk advies wordt een werkgroep samengesteld rondom de benodigde expertise. De plaatsvervangend voorzitters zitten een werkgroep van deskundigen (waaronder wetenschappers en/of consultants van kennisinstututen en onderzoeks- en ingenieurs-bureaus) voor. Deskundigen worden ingehuurd op persoonlijke titel en op basis van hun persoonlijke kennis. De onafhankelijke positie wordt streng bewaakt. Werkgroepleden mogen geen enkele betrokkenheid hebben bij een initiatief, de besluitnemer of de initiatiefnemer.

De Commissie m.e.r. en de Ecologische Autoriteit werken onafhankelijk en deskundig op het scherpst van de snede. Wil de advisering effectief zijn, dan kunnen commissie en autoriteit niet blind zijn voor de politiek-bestuurlijke context waarin besluitvorming plaatsvindt. De voorzitter bepaalt samen met de plaatsvervangend voorzitters en de directeur de hoofdlijnen van de advisering en bewaakt tegelijkertijd zorgvuldig haar onafhankelijke status en laat zich niet meevoeren in de complexe bestuurlijke dynamiek. Alleen dan heeft een advies van de commissie of de autoriteit de meerwaarde die de wetgever beoogt. De plaatsvervangend voorzitters spelen onder andere een belangrijke rol in het verder positioneren van de Commissie m.e.r. en de Ecologische Autoriteit. Bijvoorbeeld bij gemeenten als instrument dat voor ruimtelijke plannen integraal de omgevingseffecten in beeld brengt, alternatieven ontwikkelt, invulling geeft aan participatie en onderbouwing levert voor besluitvorming. Zij onderhouden de contacten op alle politieke en ambtelijke (top)niveaus en treden (mede) op als ambassadeur en boegbeeld van beide instituten.

Hoe werkt de m.e.r.-procedure?



De plaatsvervangend voorzitters Commissie m.e.r. en Ecologische Autoriteit:

- zijn academisch opgeleid en beschikken over een brede, bestuurlijke ervaring en netwerk in de ambtelijke top en/of top van het bedrijfsleven;
- bezitten bewezen voorzitterskwaliteiten, hebben een hoog verantwoordelijkheidsgevoel, optimaliseren kritisch vermogen en scherpheid en zijn taalkrachtig;
- weten onafhankelijkheid van Commissie m.e.r. en Ecologische Autoriteit en ordelijkheid van besluitvorming zorgvuldig te bewaken;
- zijn inhoudelijk, strategisch en conceptueel sterk, omringen zich met actualiteit en hebben een stevige visie;
- hebben bewezen affiniteit en betrokkenheid met nationale en internationale vraagstukken omtrent fysieke leefomgeving, natuur en duurzame ontwikkeling;
- zijn van onbesproken signatuur en dienen (minimaal) 1 dag per week beschikbaar te zijn.

Diversiteit

De commissie en de autoriteit hechten waarde aan een diverse samenstelling van het team van voorzitter en plaatsvervangend voorzitters wat betreft politieke, maatschappelijke en professionele achtergrond (verhouding openbaar bestuur/bedrijfsleven/wetenschap) en genderverhouding.

Bezoldiging en benoeming

De bezoldiging van de functies vindt plaats via een vergoeding per advies, die is berekend conform schaal 18 CAO Rijk. De plaatsvervangend voorzitters zijn niet in loondienst en worden als zelfstandigen beloond.

De benoeming van plaatsvervangend voorzitters van de commissie vindt plaats:

- conform de Wet milieubeheer bij Koninklijk Besluit, op gezamenlijke voordracht van de minister van Infrastructuur en Waterstaat, de minister van Landbouw, Natuur en Voedselkwaliteit en de minister van Onderwijs, Cultuur en Wetenschappen, indien de voordracht plaatsvindt vòòr 1 januari 2024;
- conform de Omgevingswet bij Koninklijk Besluit, op voordracht van de minister van Infrastructuur en Waterstaat, indien de voordracht plaatsvindt na 1 januari 2024.

De benoeming van plaatsvervangend voorzitters van de Ecologische Autoriteit vindt plaats door de minister voor Natuur en Stikstof.

Benoeming vindt plaats voor een periode van vier jaar met de mogelijkheid tot verlenging. Werkzaamheden voor de Commissie voor de milieueffectrapportage kennen een verplichte leeftijdsgrens van 70 jaar.

Procedure

Geïnteresseerden dienen rekening te houden met de volgende datum voor een gesprek met de selectiecommissie:

- woensdag 13 december 12.30 - 17.00 uur (Utrecht).

Contact

Belangstellenden kunnen hun interesse kenbaar maken door uiterlijk maandag 20 november 2023 een korte motivatie (inclusief actueel cv) te sturen naar reacties@holtropravesloot.nl

Voor meer informatie kunt u contact opnemen met Edith Zeevalk (partner) of Mathijs Kramer (research consultant) van Holtrop Ravesloot Executive Search, tel: 020-6470201.